

สรุปผลการดำเนินงาน

การป้องกันแก้ไขปัญหาลำไยภาคเหนือ ปี 2559

.....

1. สถานการณ์การผลิตลำไยภาคเหนือปี 2559

ลำไยเป็นไม้ผลเศรษฐกิจที่สำคัญอันดับหนึ่งของภาคเหนือ สร้างรายได้ให้แก่เกษตรกรผู้ผลิตไม่ต่ำกว่า ปีละ 6,000 – 8,000 ล้านบาท และผลผลิตลำไยสามารถส่งออกตลาดต่างประเทศได้หลากหลายรูปแบบ เช่น ในรูปผลสด อบแห้งทั้งเปลือก อบแห้งเนื้อสีทอง เนื้อแห้งแข็ง และลำไยกระป๋อง ขณะเดียวกันลำไยยังมีสรรพคุณทางยา และมีคุณค่าทางโภชนาการสูง

ในปี 2559 คณะทำงานสำรวจข้อมูลไม้ผลเศรษฐกิจภาคเหนือ สรุปได้ว่า ในฤดูกาลผลิตปี 2559 ลำไยใน 8 จังหวัดภาคเหนือ คือ จังหวัดตาก เชียงราย เชียงใหม่ แพร่ น่าน ลำปาง และจังหวัดลำพูนมีพื้นที่ยี่ตัน จำนวน 847,094 ไร่ ลดลงจากปี 2558 จำนวน 6,149 ไร่ หรือลดลง ร้อยละ 0.72พื้นที่ให้ผลผลิตจำนวน824,154 ไร่ลดลงจากปี 2558 จำนวน 8,916 ไร่ หรือ ร้อยละ 1.07

การผลิตลำไยในภาคเหนือจะผลิตทั้งในฤดู และนอกฤดู โดยลำไยในฤดูจะเก็บเกี่ยวผลผลิตในช่วงเดือนมิถุนายน – กันยายนส่วนลำไยนอกฤดูผลผลิตจะออกสู่ตลาดในช่วงเทศกาลที่สำคัญ ได้แก่ เทศกาลขึ้นปีใหม่ ตรุษจีน สารทจีน เป็นต้นในปี 2559 พื้นที่ยี่ตันลำไยในฤดู 701,593 ไร่ หรือร้อยละ 82.82 ของพื้นที่ยี่ตันทั้งหมด พื้นที่ยี่ตันลำไยนอกฤดู 145,501 ไร่ หรือร้อยละ 17.18 ของพื้นที่ยี่ตันทั้งหมด โดยมีพื้นที่ให้ผลลำไยในฤดู และลำไยนอกฤดู 678,653 ไร่ (ร้อยละ 83.35) และ 145,501 ไร่ (ร้อยละ 16.65) ตามลำดับ

พื้นที่ปลูกลำไยนอกฤดูที่สำคัญของภาคเหนือ อยู่ในจังหวัดเชียงใหม่ ลำพูน เชียงราย พะเยา ตากและจังหวัดลำปาง มีพื้นที่ปลูกรวม 145,501 ไร่ จังหวัดที่มีพื้นที่ปลูกลำไยนอกฤดูมากที่สุดคือ จังหวัดเชียงใหม่ จำนวน 91,060 ไร่ คิดเป็นร้อยละ 62.58 ของพื้นที่การผลิตลำไยนอกฤดูทั้งหมดรองลงมาคือจังหวัดลำพูน จำนวน 42,500 ไร่ (ร้อยละ 29.20) สำหรับจังหวัดที่มีสัดส่วนการผลิตลำไยในฤดู : นอกฤดู มากที่สุดคือจังหวัดตาก รองลงมาคือจังหวัดเชียงใหม่ โดยมีสัดส่วน 49 : 51 และ 70 : 30 ตามลำดับ

ปริมาณผลผลิตลำไย ปี 2559 รวมทั้งสิ้น จำนวน 420,165 ตัน ลดลงจากปี 2558 จำนวน 121,478 ตัน หรือลดลง ร้อยละ 22.43 ผลผลิตเฉลี่ยต่อไร่ จำนวน 510 กิโลกรัม ลดลงจากปี 2558 จำนวน 140 กิโลกรัมต่อไร่ หรือลดลง ร้อยละ 21.54 เมื่อแยกเป็นผลผลิตลำไยนอกฤดู และในฤดู พบว่า เป็นผลผลิตลำไยในฤดู จำนวน 234,265 ตัน (ร้อยละ 55.75 ของปริมาณผลผลิตทั้งหมด) และผลผลิตลำไยนอกฤดู จำนวน 185,900 ตัน (ร้อยละ 44.25 ของปริมาณผลผลิตทั้งหมด) ผลผลิตเฉลี่ยในฤดู 345 กิโลกรัมต่อไร่ และผลผลิตเฉลี่ยนอกฤดู 1,278 กิโลกรัมต่อไร่ รายละเอียดดังตารางที่ 1 และแผนภูมิที่ 1 , 2 และ 3

ในปี 2559 เกิดความแห้งแล้งครอบคลุมในแหล่งผลิตลำไยที่สำคัญ ปริมาณฝนน้อยกว่าปกติ เกษตรกรยังได้รับผลกระทบจากภัยแล้งยาวนาน และอุณหภูมิ ที่สูงผิดปกติทำให้ในหลายพื้นที่เช่น จังหวัดตาก

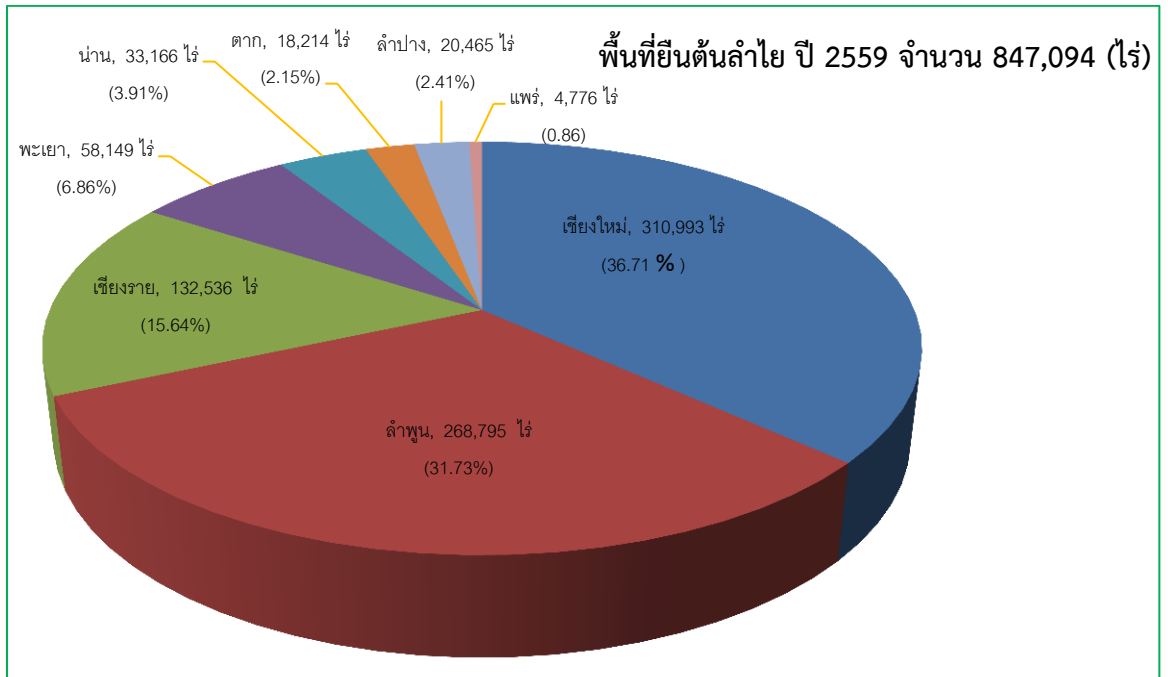
เชียงใหม่ และลำพูน ที่พบลำไยยืนต้นตายจำนวนมาก และในหลายพื้นที่ขาดน้ำติดต่อกันเป็นเวลานาน ทำให้ลำไยที่กำลังติดผลร่วงเสียหาย ดังนั้นคณะทำงานสำรวจข้อมูลไม้ผลเศรษฐกิจภาคเหนือ นอกจากจะดำเนินการดำเนินการประมาณการผลผลิตล่วงหน้าแล้วให้ ติดตาม ฝ้าระวัง และรายงานสถานการณ์ ปัญหาอันเนื่องมาจากภัยแล้งด้วย

ตารางที่ 1 พื้นที่ปลูก พื้นที่ให้ผล และผลผลิต และผลผลิตเฉลี่ยต่อไร่ลำไย ปี 2559 แยกเป็นรายจังหวัด

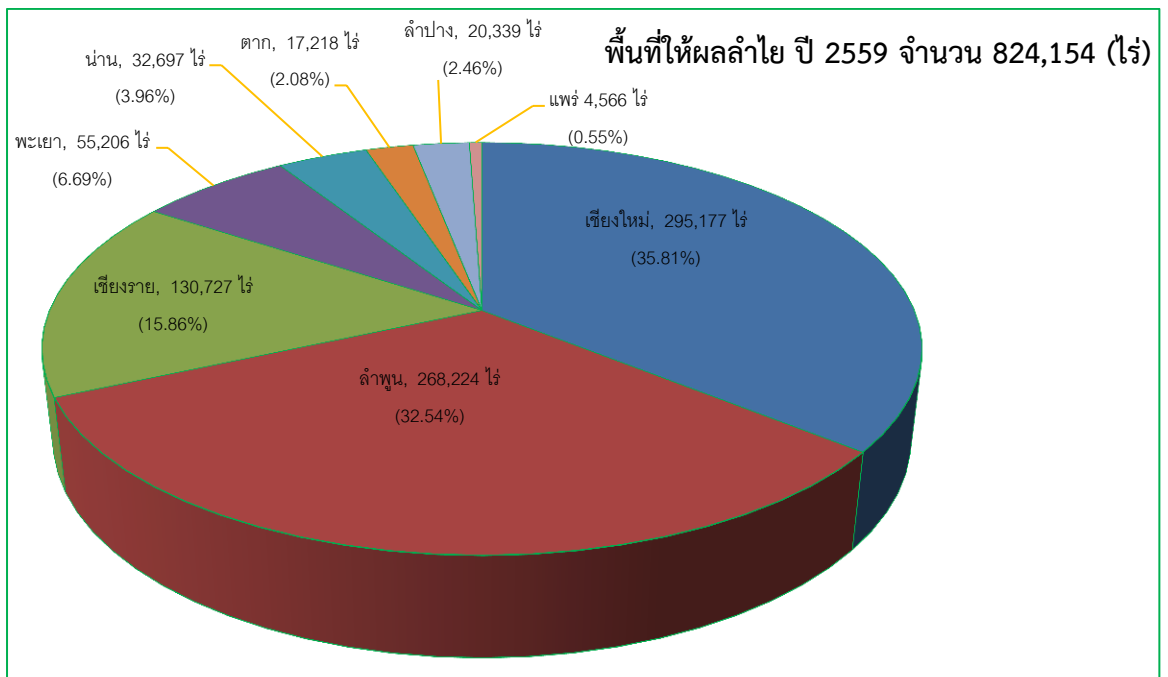
ภาค/จังหวัด	ช่วงผลผลิต	พื้นที่ยืนต้น (ไร่)	พื้นที่ให้ผล (ไร่)	ผลผลิต (ตัน)	ผลผลิตต่อไร่ (กก.)
8 จว. ภาคเหนือ	รวม	847,094	824,154	420,165	510
	ในฤดู	701,593	678,653	234,265	345
	นอกฤดู	145,501	145,501	185,900	1,278
เชียงใหม่	รวม	310,993	295,177	205,423	696
	ในฤดู	219,933	204,117	87,682	430
	นอกฤดู	91,060	91,060	117,741	1,293
ลำพูน	รวม	268,795	268,224	122,809	458
	ในฤดู	226,295	225,724	65,221	289
	นอกฤดู	42,500	42,500	57,588	1,355
เชียงราย	รวม	132,536	130,727	43,153	330
	ในฤดู	131,291	129,482	41,752	322
	นอกฤดู	1,245	1,245	1,401	1,125
พะเยา	รวม	58,149	55,206	22,482	407
	ในฤดู	56,835	53,892	21,085	391
	นอกฤดู	1,314	1,314	1,397	1,063
น่าน	รวม	33,166	32,697	14,714	450
	ในฤดู	33,166	32,697	14,714	450
ตาก	รวม	18,214	17,218	8,081	469
	ในฤดู	9,052	8,056	550	68
	นอกฤดู	9,162	9,162	7,531	822
ลำปาง	รวม	20,465	20,339	2,540	125
	ในฤดู	20,245	20,119	2,298	114
	นอกฤดู	220	220	242	1,100
แพร่	รวม	4,776	4,566	963	211
	ในฤดู	4,776	4,566	963	211

ที่มา: คณะทำงานสำรวจข้อมูลไม้ผลเศรษฐกิจภาคเหนือ, 2559

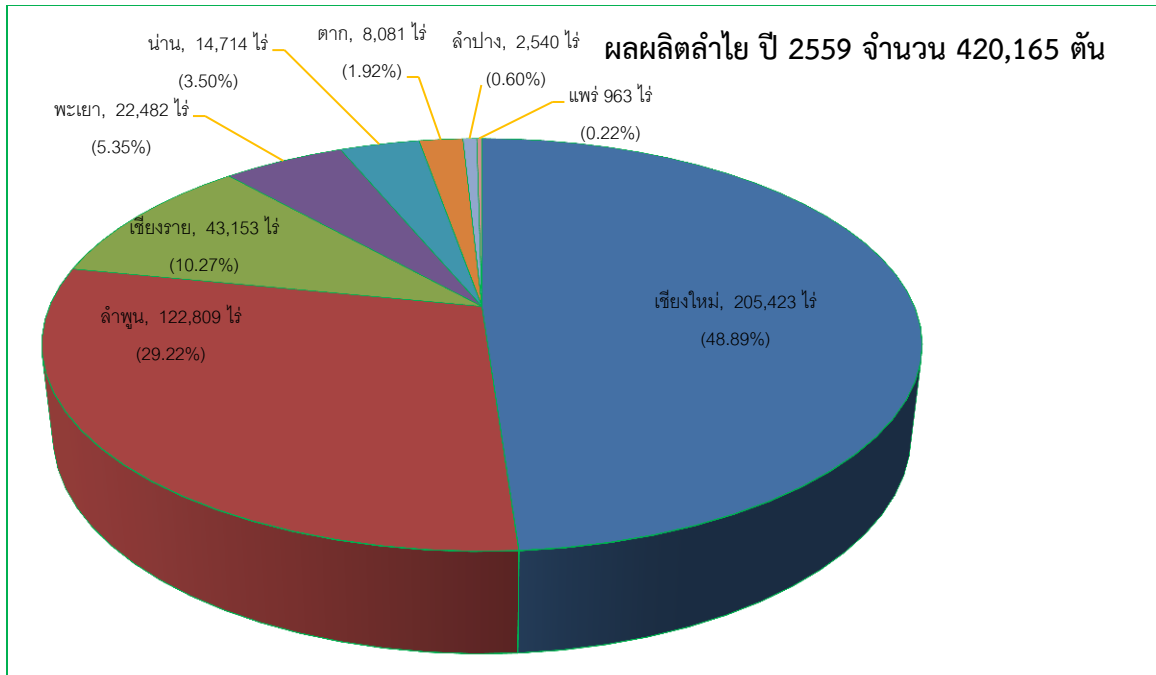
แผนภูมิที่ 1 พื้นที่ผลิตลำไยภาคเหนือ ปี 2559 แยกเป็นรายจังหวัด



แผนภูมิที่ 2 พื้นที่ให้ผลลำไยภาคเหนือ ปี 2559 แยกเป็นรายจังหวัด



แผนภูมิที่ 3 ผลผลิตลำไยภาคเหนือ ปี 2559 แยกเป็นรายจังหวัด



ต้นลำไยที่ได้รับผลกระทบจากภัยแล้ง

2. แนวทางการบริหารจัดการลำไย ปี 2559

คณะทำงานสำรวจข้อมูลไม้ผลเศรษฐกิจภาคเหนือ ร่วมกันวางแผนแนวทางการบริหารจัดการลำไยปี 2559 โดยการบริหารสมดุล Demand – Supply โดย มีการรวบรวมข้อมูลความต้องการจากผู้ที่ต้องการผลิตสำหรับลำไยความต้องการผลิตส่วนใหญ่จะเป็นล้งเพื่อแปรรูปเป็นลำไยอบแห้งทั้งเปลือกและอบแห้งเนื้อสีทอง และมีบางส่วนส่งขายตลาดต่างประเทศ ซึ่งล้งส่วนใหญ่ตั้งอยู่ในแหล่งผลิตสำคัญได้แก่จังหวัดเชียงใหม่ ซึ่งมีล้งทั้งหมดถึง 240 ล้ง มีความต้องการลำไยสดประมาณ 40,000 ตัน/วัน

ในปี 2559 จากการประมาณการผลิตลำไยในฤดู ในช่วงแรกในเดือนมิถุนายน คาดว่าจะมีผลผลิตลำไยจำนวน 1,841 ตัน แต่เนื่องจากเกิดภาวะภัยแล้ง จึงทำให้ลำไยติดดอก และผลน้อย และในบางพื้นที่ลำไยยืนต้นตาย จากการประมาณการครั้งสุดท้ายของคณะทำงานฯ คาดว่าในปี 2559 ผลผลิตลำไย จะมีปริมาณทั้งหมด จำนวน 234,265 ตัน ในขณะที่ประมาณการความต้องการของตลาดคาดว่าจะมีความต้องการมากถึง 491,014 ตัน ซึ่งสูงกว่าปริมาณผลผลิตที่มีอยู่ จำนวน 256,749 ตัน หรือร้อยละ 64.02 ทั้งนี้ล้งมีความต้องการผลิตมากถึง 242,242 ตัน หรือคิดเป็นร้อยละ 49.33 ของปริมาณความต้องการทั้งหมด หรือร้อยละ 103.40 ของปริมาณผลผลิตที่ประมาณการ ดังนั้นในปี 2559 การบริหารจัดการลำไยให้เป็นไปตามกลไกตลาดปกติ โดยให้เผื่อสำรองช่วงต้นเดือนสิงหาคม ซึ่งผลผลิตจะกระจุกตัว ซึ่งในช่วงเวลาดังกล่าวคาดว่าจะมีผลผลิตมากถึง 123,878 ตัน หรือร้อยละ 52.87 ของปริมาณผลผลิตทั้งหมด อาจมีปัญหากการระบายผลผลิตออกจากแหล่งผลิตแต่อย่างไรก็ตามควรให้เกษตรกรรักษาคุณภาพผลผลิตให้ได้มาตรฐาน เนื่องจากภาวะแล้งนอกจากจะกระทบต่อปริมาณผลผลิตผลิตแล้วยังส่งผลต่อคุณภาพผลผลิตอีกด้วย เช่น ลำไยอาจมีขนาดเล็ก เป็นต้น รายละเอียดการบริหารสมดุล Demand – Supply ดังแผนภาพ

การบริหาร Demand-Supplyลำไยภาคเหนือ ปี 2559

Supply

เชียงใหม่
พื้นที่ 295,177ไร่
ผลผลิต 87,682 ตัน

ลำพูน
พื้นที่ 268,224ไร่
ผลผลิต 65,221 ตัน

เชียงราย
พื้นที่ 130,727ไร่
ผลผลิต 41,752 ตัน

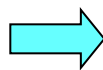
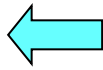
พะเยา
พื้นที่ 55,206ไร่
ผลผลิต 21,085 ตัน

น่าน
พื้นที่ 32,697ไร่
ผลผลิต 14,714 ตัน

แพร่
พื้นที่ 4,566ไร่
ผลผลิต 963 ตัน

ตาก
พื้นที่ 17,218ไร่
ผลผลิต 550 ตัน

234,265



Demand

วิสาหกิจชุมชน
34,955 ตัน

Modern Trade
3,750 ตัน

สหกรณ์
11,650 ตัน

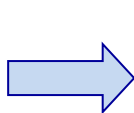
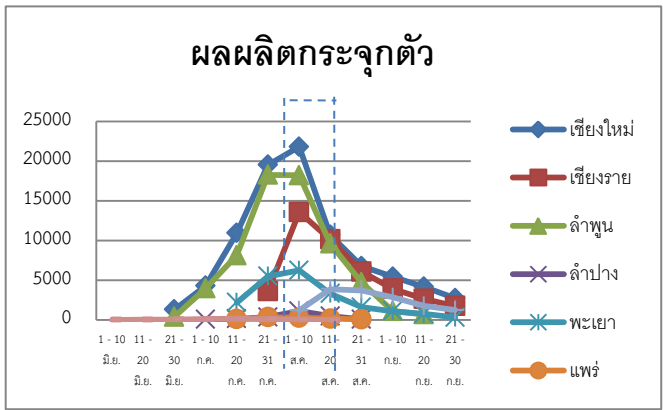
ตั้ง
242,242 ตัน

โรงงานแปรรูป
133,919 ตัน

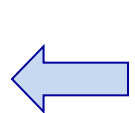
ตลาดภายในจังหวัด/อื่นๆ
64,498 ตัน

491,014

ช่วงเวลาเก็บเกี่ยว



Zero Surplus



3. สถานการณ์การเก็บเกี่ยวผลผลิตลำไยในฤดู ปี 2559

คณะทำงานสำรวจข้อมูลไม้ผลเศรษฐกิจภาคเหนือ ได้ประมาณการผลผลิตลำไยไว้ใน ปี 2559 ปริมาณผลผลิตทั้งหมด จำนวน 420,165 ตัน แบ่งเป็นผลผลิตลำไยในฤดู จำนวน 234,265ตัน และผลผลิตลำไยนอกฤดู จำนวน 185,900ตัน ผลจากการรายงานสถานการณ์การเก็บเกี่ยวผลผลิตลำไยประจำวันในพื้นที่ 8 จังหวัดภาคเหนือ ตั้งแต่เดือน มิถุนายน – กันยายน 2559 พบว่ามีปริมาณผลผลิตลำไยที่เก็บเกี่ยวจริงรวมทั้งสิ้นจำนวน 235,791 ตัน คิดเป็นร้อยละ 100.65 ของผลผลิตที่ประมาณการไว้ โดยส่วนใหญ่จังหวัดที่มีปริมาณการเก็บเกี่ยวตามที่ได้ประมาณการไว้ มีเพียงจังหวัดน่านเท่านั้นที่ปริมาณการเก็บเกี่ยวมากกว่าปริมาณที่ประมาณการไว้ 1,526 ตัน หรือมากกว่าร้อยละ 10.37

และจากการรายงานสถานการณ์การเก็บเกี่ยวผลผลิตลำไยประจำวัน ในพื้นที่ 8 จังหวัดภาคเหนือ พบว่าช่วงที่มีการเก็บเกี่ยวผลผลิตมากที่สุด คือตั้งแต่ วันที่ 6 – 15 สิงหาคม 2559 มีปริมาณผลผลิตจำนวน 79,615.80 ตัน หรือร้อยละ 33.76 ของปริมาณผลผลิตในฤดู รองลงมาคือระหว่างวันที่ 27 กรกฎาคม – 5 สิงหาคม 2559 มีปริมาณผลผลิต จำนวน 57797.10 ตัน หรือร้อยละ 24.52 และหลังจาก วันที่ 26 สิงหาคม 2559 เป็นต้นไป ปริมาณการเก็บเกี่ยวผลผลิตจะเริ่มลดลง รายละเอียดดังตารางที่ 2 และตารางที่ 3

ตารางที่ 2 ปริมาณผลผลิตลำไยในฤดู ปี 2559 เปรียบเทียบกับการประมาณการผลผลิตแยกรายจังหวัด

แหล่งผลิต	ประมาณการผลผลิต (ตัน)	ผลผลิตเก็บเกี่ยวจริง		รวมผลผลิตทั้งหมด		ผลผลิตมากกว่าประมาณการ (+/-)	
		ตัน	ร้อยละ	ตัน	ร้อยละ	ตัน	ร้อยละ
รวม 8 จังหวัด	234,265	235,791	100.65	235,791	100.65	1,526	0.65
เชียงใหม่	87,682	87,682	100	87,682	100	-	-
ลำพูน	65,221	65,221	100	65,221	100	-	-
เชียงราย	41,752	41,752	100	41,752	100	-	-
พะเยา	21,085	21,085	100	21,085	100	-	-
น่าน	14,714	16,240	110.37	16,240	110.37	1,526	10.37
ลำปาง	2,298	2,298	100	2,298	100	-	-
ตาก	550	550	100	550	100	-	-
แพร่	963	963	100	963	100	-	-

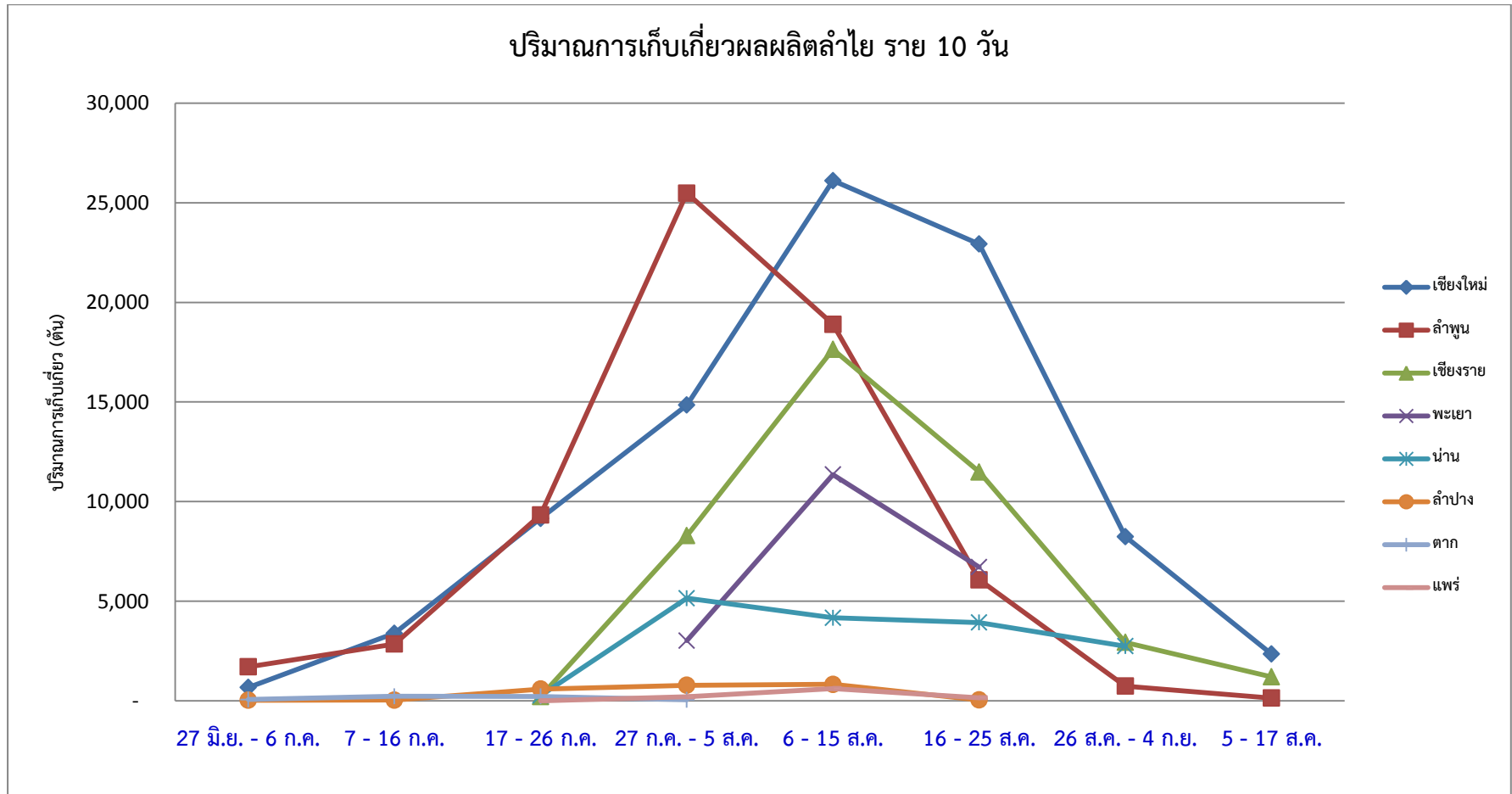
ที่มา: ศูนย์ปฏิบัติการเฉพาะกิจผลไม้ภาคเหนือ, 2559

ตารางที่ 3 แสดงปริมาณการเก็บเกี่ยวผลผลิตลำไยในฤดู ราย 10 วันปี 2559 แยกเป็นรายจังหวัด

ช่วงเวลาเก็บเกี่ยว	เชียงใหม่		ลำพูน		เชียงราย		พะเยา		น่าน		ลำปาง		ตาก		แพร่		รวม	
	ปริมาณ (ตัน)	ร้อยละ	ปริมาณ (ตัน)	ร้อยละ	ปริมาณ (ตัน)	ร้อยละ	ปริมาณ (ตัน)	ร้อยละ	ปริมาณ (ตัน)	ร้อยละ	ปริมาณ (ตัน)	ร้อยละ	ปริมาณ (ตัน)	ร้อยละ	ปริมาณ (ตัน)	ร้อยละ	ปริมาณ (ตัน)	ร้อยละ
27 มิถุนายน – 6 กรกฎาคม	667	0.77	1,701	2.63	-	-	-	-	-	-	30	1.30	61	11.09	-	-	2,459	1.05
7 – 16 กรกฎาคม	3,390	3.87	2,852	4.37	-	-	-	-	-	-	35	1.53	225	40.90	-	-	6,502	2.75
17 – 26 กรกฎาคม	9,153	10.43	9,334	14.31	210	0.51	-	-	259	1.60	589	25.63	219	39.82	3.60	0.37	19,767.60	8.38
27 กรกฎาคม – 5 สิงหาคม	14,842	16.92	25,482	39.07	8,290	19.85	3,018.5	14.32	5,148	31.70	774	33.68	45	8.19	197.60	20.52	57,797.10	24.52
6 - 15 สิงหาคม	26,111	29.78	18,904	28.98	17,638	42.24	11,356	53.85	4,166	25.65	828	36.03	-	-	612.80	63.64	79,615.80	33.76
16 – 25 สิงหาคม	22,931	26.15	6,071	9.30	11,482	27.51	6,710.5	31.83	3,925	24.17	42	1.83	-	-	149	15.47	51,310.50	21.76
26 สิงหาคม – 4 กันยายน	8,240	9.40	737	1.13	2,932	7.02	-	-	2,742	16.88	-	-	-	-	-	-	14,651	6.22
5 – 17 กันยายน	2,348	2.68	140	0.21	1,200	2.87	-	-	-	-	-	-	-	-	-	-	3,688	1.56
รวม	87,682	100	65,221	100	41,752	100	21,085	100	16,240	100	2,298	100	550	100	963	100	235,791	100

ที่มา: ศูนย์ปฏิบัติการเฉพาะกิจผลไม้ภาคเหนือ, 2559

แผนภูมิที่ 4 กราฟแสดงปริมาณการเก็บเกี่ยวผลผลิตลำไย ช่วงเวลา ราย 10 วัน



4. สถานการณ์ราคาผลผลิตลำไยในฤดู ปี 2559

โดยภาพรวมราคาผลผลิตลำไย ปี 2559 มีราคาสูงกว่าปี 2558 โดยราคาผลผลิตลำไยที่เกษตรกรขายได้ในระดับพื้นที่ ดังนี้

5.1 สดข่อส่งออก

ราคาเฉลี่ยเกรดส่งออก เกรด AA ราคา กิโลกรัมละ 36.51 บาท เกรด A ราคา 30.96 บาท และเกรด B ราคา 22.64 บาท ซึ่งราคาสูงกว่า ปี 2558 เกรด AA เพิ่มขึ้นร้อยละ 6.41 เกรด A เพิ่มขึ้นร้อยละ 11.60 และเกรด B เพิ่มขึ้นร้อยละ 26.12 (ปี 2558 ราคาลำไย เกรดส่งออก AA : A: B ราคาเฉลี่ย 34.31 : 27.74: 17.95 บาท/กิโลกรัม) โดยช่วงที่ราคาลำไยเกรด AA ส่งออกสูงที่สุดคือช่วงระหว่างวันที่ 7 - 16 กรกฎาคม โดยมีราคาเฉลี่ย 39.70 บาท/กิโลกรัม ส่วนราคาต่ำสุดอยู่ช่วงระหว่างวันที่ 27 กรกฎาคม - 5 สิงหาคม โดยมีราคาเฉลี่ย 31.77 บาท/กิโลกรัม ราคาลำไยเกรด A ส่งออกสูงที่สุดคือช่วงระหว่างวันที่ 27 มิถุนายน - 6 กรกฎาคม โดยมีราคาเฉลี่ย 34.66 บาท/กิโลกรัม ส่วนราคาต่ำสุดอยู่ช่วงระหว่างวันที่ 27 กรกฎาคม - 5 สิงหาคม โดยมีราคาเฉลี่ย 27.07 บาท/กิโลกรัม และราคาลำไยเกรด B ส่งออกสูงที่สุดคือช่วงระหว่างวันที่ 26 สิงหาคม - 4 กันยายน โดยมีราคาเฉลี่ย 25 บาท/กิโลกรัม ส่วนราคาต่ำสุดอยู่ช่วงระหว่างวันที่ 27 มิถุนายน - 6 กรกฎาคม โดยมีราคาเฉลี่ย 20.83 บาท/กิโลกรัม

5.2 สดข่อภายในประเทศ

ราคาเฉลี่ยเกรดภายในประเทศ เกรด AA ราคา กิโลกรัมละ 34.15 บาท เกรด A ราคา 29.15 บาท และเกรด B ราคา 18.65 บาท ซึ่งราคาเฉลี่ยสูงกว่า ปี 2558 เกรด AA เพิ่มขึ้นร้อยละ 6.68 เกรด A เพิ่มขึ้นร้อยละ 19.32 และเกรด B เพิ่มขึ้นร้อยละ 8.55 (ปี 2558 ราคาลำไย เกรดภายในประเทศ AA : A: B ราคาเฉลี่ย 32.01 : 24.43: 17.18 บาท/กิโลกรัม) โดยช่วงที่ราคาลำไยเกรด AA ส่งออกสูงที่สุดคือช่วงระหว่างวันที่ 7 - 16 กรกฎาคม โดยมีราคาเฉลี่ย 38.20 บาท/กิโลกรัม ส่วนราคาต่ำสุดอยู่ช่วงระหว่างวันที่ 6 - 15 สิงหาคม โดยมีราคาเฉลี่ย 31.45 บาท/กิโลกรัม ราคาลำไยเกรด A ส่งออกสูงที่สุดคือช่วงระหว่างวันที่ 7 - 16 กรกฎาคม โดยมีราคาเฉลี่ย 35.25 บาท/กิโลกรัม ส่วนราคาต่ำสุดอยู่ช่วงระหว่างวันที่ 6 - 15 สิงหาคม โดยมีราคาเฉลี่ย 24.35 บาท/กิโลกรัม และราคาลำไยเกรด B ส่งออกสูงที่สุดคือช่วงระหว่างวันที่ 7 - 16 กรกฎาคม โดยมีราคาเฉลี่ย 20.85 บาท/กิโลกรัม ส่วนราคาต่ำสุดอยู่ช่วงระหว่างวันที่ 17 - 26 กรกฎาคม โดยมีราคาเฉลี่ย 17.60 บาท/กิโลกรัม

5.3 ลำไยสดร่วง

ลำไยสดร่วงราคาเฉลี่ยเกรด AA ราคา กิโลกรัมละ 32.27 บาท เกรด A ราคา 17.95 บาท เกรด B ราคา 7.74 บาท ซึ่งราคาสูงกว่า ปี 2558 โดยเกรด AA เพิ่มขึ้นร้อยละ 5.56 เกรด A ลดลงร้อยละ 8.79 เกรด B ลดลงร้อยละ 26.21 (ปี 2558 ราคาลำไยเกรดสดร่วง AA : A: B: ราคาเฉลี่ย 30.57 : 19.68: 10.49 บาท/กิโลกรัม) โดยช่วงที่ราคาลำไยเกรด AA ส่งออกสูงที่สุดคือช่วงระหว่างวันที่ 5 - 17 กันยายน โดยมีราคาเฉลี่ย 40.42 บาท/กิโลกรัม ส่วนราคาต่ำสุดอยู่ช่วงระหว่างวันที่ 27 มิถุนายน - 6 กรกฎาคม โดยมีราคาเฉลี่ย 25.12 บาท/กิโลกรัม ราคาลำไยเกรด A ส่งออกสูงที่สุดคือช่วงระหว่างวันที่ 5 - 17 กันยายน โดยมีราคาเฉลี่ย 21 บาท/กิโลกรัม ส่วนราคาต่ำสุดอยู่ช่วงระหว่างวันที่ 27 มิถุนายน - 6 กรกฎาคม โดยมีราคาเฉลี่ย 15.12 บาท/กิโลกรัม และราคาลำไยเกรด B ส่งออกสูงที่สุดคือช่วงระหว่างวันที่ 5 - 17 กันยายน โดยมีราคา

เฉลี่ย 9 บาท/กิโลกรัม ส่วนราคาต่ำสุดอยู่ช่วงระหว่างวันที่ 17 - 26 กรกฎาคม โดยมีราคาเฉลี่ย 7.05 บาท/กิโลกรัมรายละเอียดดังตารางที่ 4 และตารางที่ 5

ตารางที่ 4 แสดงสถานการณ์ราคาผลผลิตลำไยในฤดู ปี 2559 แยกเป็นช่วง 10 วัน

ช่วงเวลา	สดส่งออก (บาท/กก.)			สดในประเทศ (บาท/กก.)			สดร่วง (บาท/กก.)		
	AA	A	B	AA	A	B	AA	A	B
27 มิถุนายน - 6 กรกฎาคม	39.61	34.66	20.83	-	35.25	18.91	25.12	15.12	7.12
7 - 16 กรกฎาคม	39.70	32.80	21.00	38.20	35.25	20.85	25.35	15.50	7.40
17 - 26 กรกฎาคม	37.12	30.67	21.85	35.75	28.85	17.60	27.20	16.75	7.05
27 กรกฎาคม - 5 สิงหาคม	31.77	27.07	22.45	32.20	27.75	18.50	30.50	17.60	7.15
6 - 15 สิงหาคม	32.70	27.70	22.95	31.45	24.35	17.75	33.65	17.90	7.50
16 - 25 สิงหาคม	35.70	30.20	24.45	33.30	26.65	18.45	35.95	19.00	8.30
26 สิงหาคม - 4 กันยายน	39.00	33.66	25.00	34.00	26.00	18.50	40.00	20.80	8.40
5 - 17 กันยายน							40.42	21.00	9.00

หมายเหตุ : เป็นราคาที่เกษตรกรจำหน่ายได้ในระดับพื้นที่

ที่มา: ศูนย์ปฏิบัติการเฉพาะกิจผลไม้ภาคเหนือ ปี 2559

ตารางที่ 5 แสดงการเปรียบเทียบบราคามผลผลิตลำไยในฤดู ปี 2558 และ ปี 2559

ผลผลิตลำไย	27 มิถุนายน – 6 กรกฎาคม		7 - 16 กรกฎาคม		17 – 26 กรกฎาคม		27 กรกฎาคม – 5 สิงหาคม		6 – 15 สิงหาคม		16 – 25 สิงหาคม		26 สิงหาคม – 4 กันยายน		5 – 17 กันยายน	
	2558	2559	2558	2559	2558	2559	2558	2559	2558	2559	2558	2559	2558	2559	2558	2559
	บาท/ กก.	บาท/ กก.	บาท/กก.	บาท/กก.	บาท/กก.	บาท/กก.	บาท/กก.	บาท/กก.	บาท/กก.	บาท/กก.	บาท/กก.	บาท/กก.	บาท/ กก.	บาท/ กก.	บาท/ กก.	บาท/ กก.
สดช่อภายนอก																
เกรด AA	35.00	39.61	35.80	39.70	34.40	37.12	33.10	31.77	33.70	32.70	34.17	35.70	34.00	39.00	-	-
เกรด A	30.00	34.66	31.70	32.80	27.15	30.67	26.30	27.07	26.50	27.70	27.07	30.20	25.50	33.66	-	-
เกรด B	-	20.83	-	21.00	20.00	21.85	19.30	22.45	16.80	22.95	17.65	24.45	16.00	25.00	-	-
สดช่อภายในประเทศ																
เกรด AA	-	-	-	38.20	30.10	35.75	27.70	32.20	32.90	31.45	34.30	33.30	35.06	34.00	-	-
เกรด A	20.00	35.25	20.00	35.25	25.70	28.85	19.55	27.75	28.20	24.35	27.60	26.65	30.00	26.00	-	-
เกรด B	-	18.91	-	20.85	-	17.60	-	18.50	22.37	17.75	12.00	18.45	-	18.50	-	-
สดร่วง																
เกรด AA	38.00	25.12	21.60	25.35	28.60	27.20	31.70	30.50	33.07	33.65	33.40	35.95	30.67	40.00	29.25	40.42
เกรด A	18.78	15.12	17.05	15.50	27.45	16.75	21.75	17.60	22.40	17.90	22.20	19.00	18.47	20.80	16.30	21.00
เกรด B	12.89	7.12	8.10	7.40	20.38	7.05	11.08	7.15	12.27	7.50	11.47	8.30	8.27	8.40	6.59	9.00

ที่มา: ศูนย์ปฏิบัติการเฉพาะกิจผลไม้ภาคเหนือ ,2559

ภาคผนวก

ในปี 2559 ประเทศไทยประสบปัญหาภัยแล้งมาเป็นระยะเวลานาน อุณหภูมิสูงผิดปกติ ประกอบกับแหล่งน้ำสาธารณะแห้ง และการเจาะบ่อบาดาลไม่เพียงพอ น้ำต้นทุนที่มีอยู่ถูกใช้สำหรับการอุปโภค และบริโภคเท่านั้น สภาวะการแห้งแล้งดังกล่าวทำให้ล้นจี่ในหลายพื้นที่ขาดน้ำ และไม่สามารถทนภาวะดังกล่าวได้ ล้นจี่ไม่ติดดอก หรือติดดอกแต่ร่วง ในหลายพื้นที่แม้จะไม่ขาดน้ำแต่อุณหภูมิที่สูงติดต่อกันเป็นเวลานาน ทำให้ล้นจี่แตก แห้ง ไม่สามารถเก็บเกี่ยวได้เกษตรกรมีความเดือดร้อนเป็นอย่างมากกรมส่งเสริมการเกษตร ได้มอบหมายให้สำนักงานส่งเสริมและพัฒนาการเกษตรที่ 6 จังหวัดเชียงใหม่ จัดประชุมหารือแนวทางเยียวยาเกษตรกรที่ได้รับผลกระทบจากภัยแล้ง เพื่อบรรเทาความเดือดร้อนให้กับเกษตรกร โดยให้สรุปข้อมูลพื้นที่เสียหายที่ชัดเจน และหารือแนวทางเยียวยาเกษตรกรที่ได้รับผลกระทบจากภัยแล้ง

คณะกรรมการมีมติเมื่อวันที่ 5 กรกฎาคม 2559 กำหนดแนวทางในการช่วยเหลือเกษตรกรที่ได้รับผลกระทบจากภัยแล้ง ดังนี้

สำหรับแนวทางการช่วยเหลือเกษตรกรชาวสวนผลไม้ที่ประสบภัยแล้ง ปี 2559 จำแนกเกษตรกรเป็น 2 กลุ่ม คือ 1. เกษตรกรที่สวนไม้ผลเสียหายสิ้นเชิง 2. เกษตรกรที่สวนไม้ผลได้รับผลกระทบทำให้ต้นเหี่ยวเฉาหรือผลผลิตลดลง โดยในแต่ละกลุ่มมีแนวทางการช่วยเหลือ ดังนี้

1. เกษตรกรที่สวนไม้ผลเสียหายสิ้นเชิง ที่ผ่านการรับรองจาก คณะกรรมการให้ความช่วยเหลือผู้ประสบภัยพิบัติอำเภอ (ก.ช.ภ.อ.) หรือ คณะกรรมการให้ความช่วยเหลือผู้ประสบภัยพิบัติจังหวัด (ก.ช.ภ.จ.) แล้ว จำนวน 11,600 ราย พื้นที่ 28,500 ไร่ เกษตรกรจะได้รับความช่วยเหลือ 4 มาตรการ คือ

1.1 มาตรการขยายระยะเวลาชำระคืนเงินกู้เดิมของเกษตรกร ออกไปเป็นระยะเวลา 2 ปี นับถัดจากงวดชำระเดิม และลดดอกเบี้ยให้เกษตรกรอัตราร้อยละ 3 ต่อปี โดยรัฐบาลชดเชยดอกเบี้ยแทนเกษตรกร ในอัตราร้อยละ 1.5 ต่อปี เป็นระยะเวลา 2 ปี โดยให้ธนาคารเพื่อการเกษตรและสหกรณ์การเกษตร (ธ.ก.ส.) ร่วมรับภาระในส่วนที่เหลือร้อยละ 1.5 ต่อปี ในวงเงินกู้รายละไม่เกิน 200,000 บาท ระยะเวลา 2 ปี

1.2 มาตรการการสนับสนุนสินเชื่อเพื่อการปลูกใหม่ ทดแทนผลไม้เดิมหรือเป็นประเภทไม้ผลที่เหมาะสมกับสภาพพื้นที่ อัตราไร่ละไม่เกิน 10,000 บาท รายละไม่เกิน 30 ไร่ โดยรัฐบาลชดเชยดอกเบี้ยในอัตราร้อยละ 3 ต่อปี และเกษตรกรจ่ายดอกเบี้ยร้อยละ 2 เป็นระยะเวลาไม่เกิน 4 ปี สำหรับกำหนดชำระคืนและหลักประกันเงินกู้ให้เป็นไปตามหลักเกณฑ์ที่ ธ.ก.ส. กำหนด

1.3 มาตรการสนับสนุนสินเชื่อเพื่อลงทุนสร้างแหล่งน้ำสำรอง และการบริหารจัดการน้ำ รายละไม่เกิน 130,000 บาท โดยรัฐบาลชดเชยดอกเบี้ยในอัตราร้อยละ 3 ต่อปี และเกษตรกรจ่ายดอกเบี้ยร้อยละ 2 เป็นระยะเวลาไม่เกิน 3 ปี โดยช่วยเหลือเกษตรกรทั้งหมด จำนวนเป้าหมาย 75,000 ราย สำหรับกำหนดชำระคืน และหลักประกันเงินกู้ให้เป็นไปตามหลักเกณฑ์ที่ ธ.ก.ส. กำหนด ทั้งนี้ การดำเนินการในมาตรการนี้ เกษตรกรที่เข้าร่วมโครงการต้องไม่เคย ได้รับการสนับสนุนด้านแหล่งน้ำที่ทางราชการดำเนินการให้มาก่อน

1.4 มาตรการให้ความรู้เกษตรกรในเรื่องการผลิตไม้ผลคุณภาพดี การบริหารจัดการการผลิต การบริหารจัดการระบบน้ำ และการตลาด ตลอดจนถึงระบบโลจิสติกส์

2. เกษตรกรที่สวนไม้ผลได้รับผลกระทบทำให้ต้นเหี่ยวเฉา หรือผลผลิตลดลง จำนวน 83,400 ราย พื้นที่ 300,000 ไร่ ซึ่งผ่านการสำรวจข้อมูลไม้ผลที่ได้รับความเสียหายจากภัยแล้ง ปี 2559 (แบบ 01 02 และ 03) ของกรมส่งเสริมการเกษตรแล้ว จะได้รับการช่วยเหลือ 3 มาตรการ คือ

2.1 มาตรการขยายระยะเวลาชำระคืนเงินกู้เดิมของเกษตรกร ออกไปเป็นระยะเวลา 2 ปี นับถัดจากงวดชำระเดิม และลดดอกเบี้ยให้เกษตรกรอัตราร้อยละ 3 ต่อปี โดยรัฐบาลชดเชยดอกเบี้ยแทนเกษตรกร ในอัตราร้อยละ 1.5 ต่อปี เป็นระยะเวลา 2 ปี โดยให้ธนาคารเพื่อการเกษตรและสหกรณ์การเกษตร (ธ.ก.ส.) ร่วมรับภาระในส่วนที่เหลือร้อยละ 1.5 ต่อปี ในวงเงินกู้รายละไม่เกิน 200,000 บาท ระยะเวลา 2 ปี

2.2 มาตรการสนับสนุนสินเชื่อเพื่อลงทุนสร้างแหล่งน้ำสำรอง และการบริหารจัดการน้ำ รายละไม่เกิน 130,000 บาท โดยรัฐบาลชดเชยดอกเบี้ยในอัตราร้อยละ 3 ต่อปี และเกษตรกรจ่ายดอกเบี้ยร้อยละ 2 เป็นระยะเวลาไม่เกิน 3 ปี โดยช่วยเหลือเกษตรกรทั้งหมด จำนวนเป้าหมาย 75,000 ราย สำหรับกำหนดชำระคืน และหลักประกันเงินกู้ให้เป็นไปตามหลักเกณฑ์ที่ ธ.ก.ส. กำหนด ทั้งนี้ การดำเนินการในมาตรการนี้ เกษตรกรที่เข้าร่วมโครงการต้องไม่เคย ได้รับการสนับสนุนด้านแหล่งน้ำที่ทางราชการดำเนินการให้มาก่อน

2.3 มาตรการให้ความรู้เกษตรกรในเรื่องการผลิตไม้ผลคุณภาพดี การบริหารจัดการการผลิต การบริหารจัดการระบบน้ำ และการตลาด ตลอดจนถึงระบบโลจิสติกส์

เกษตรกรสามารถแจ้งความประสงค์เข้าร่วมโครงการฯได้ที่ธนาคารเพื่อการเกษตรและสหกรณ์การเกษตรสาขาใกล้บ้าน ภายใน 31 สิงหาคม 2559 โดย ธ.ก.ส.จะพิจารณานุมัติเงินกู้ภายใน 31 ตุลาคม 2559 สำหรับการอบรมให้ความรู้เกษตรกรดำเนินการโดยกรมส่งเสริมการเกษตร ภายใน 31 ธันวาคม 2559